

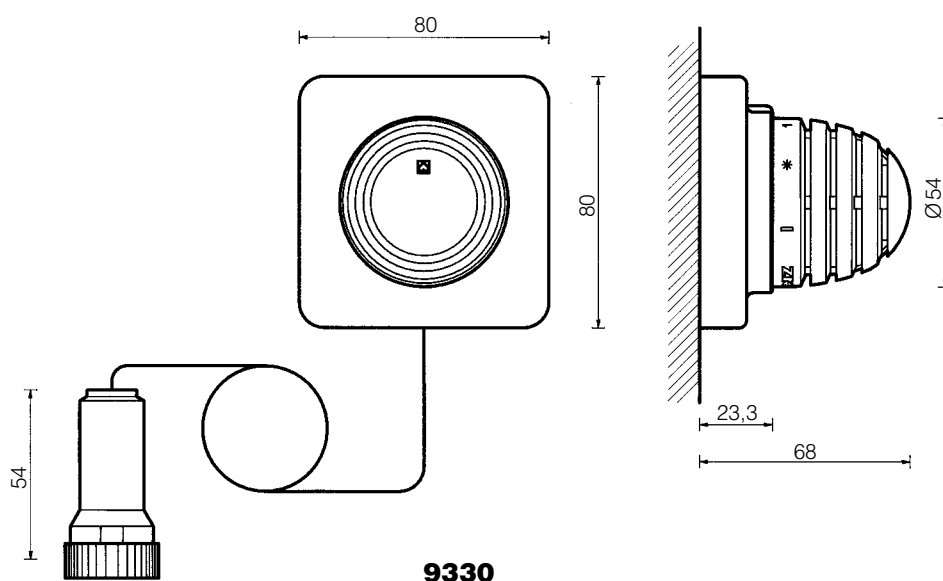
TESTA TERMOSTATICA HERZ

Scheda tecnica per

9330

edizione 1100 (0999)

Testa termostatica con regolazione a distanza



9330

lunghezza dei capillari: 2000, 5000 e 8000 mm

19330 05

Testa termostatica con regolazione a distanza

composta da testa termostatica con elemento sensibile a liquido (Hydrosensor), capillare e coperchio, protezione antigelo regolabile, limitazione e bloccaggio dei valori d'impiego, colore del volantino bianco, lunghezza del capillare 2000 mm

19330 10

lunghezza del capillare di 5000 mm

19330 18

lunghezza del capillare di 8000 mm

Versioni

Valori d'impiego: da 6 a 28 °C

Protezione antigelo: a 6 °C

Garantita per temperature eccessive fino: a 60°C

La testa termostatica HERZ non richiede manutenzione.

Dati d'esercizio

Adatta al montaggio su tutte le valvole HERZ predisposte per il funzionamento termostatico.

La testa termostatica HERZ con regolazione a distanza trova applicazione quando il radiatore non è accessibile, perché coperto.

I codici, le dimensioni e le unità di vendita delle valvole HERZ sono indicati nelle rispettive schede tecniche del prodotto.

Applicazione

La testa termostatica HERZ è un elemento sensore e di regolazione della temperatura ambiente. L'elemento sensore e di regolazione dovrà essere montato a parete in una posizione accessibile e raggiunta dalla circolazione dell'aria. La modifica del volume del liquido nell'Hydrosensor HERZ viene trasferita tramite un capillare in un sistema a soffietto nel coperchio che a sua volta attiva il movimento dello stelo di spinta della valvola. Una molla precaricata protegge il sistema durante la fase di spedizione contro temperature eccessive fino a 60 °C.

Funzionamento

Ci riserviamo eventuali modifiche di adeguamento al progresso tecnico.

KLIMIT SRL

Viale della Repubblica, 8 - 36030 Povolara di Dueville (Vi)

info@herzitalia.it - www.herzitalia.it

HERZ®

Ruotando l'elemento sensore e di regolazione in senso antiorario si aumenta la temperatura ambiente, ruotandolo in senso orario la si diminuisce.

Regolazione di comfort

Tra i punti "3" e "4" marcati sul volantino è stata inserita la regolazione di comfort "☑". Questa regolazione corrisponde ad una temperatura ambiente di 20 °C per un comfort ottimale e massimo risparmio energetico.

Protezione antigelo

In posizione "*" la valvola si apre automaticamente quando viene raggiunta una temperatura di 9 °C per evitare il congelamento dell'impianto.

Regolazione estiva

Al termine del periodo di riscaldamento aprire la testa termostatica completamente girando in senso antiorario per evitare il deposito di particelle di sporco nella sede della valvola.

Regolazioni



Impostando i valori marcati sul volantino in corrispondenza dell'indicatore si possono ottenere le seguenti temperature ambiente, tenendo presente che sono possibili piccole variazioni in gradi (K) in funzione del montaggio e dell'impianto.

Indicazione	I	*	1	2	3	☑	4	5	6
Circa °C		6	9	11	14,5	18	20	21	24,5

Possibilità di regolazione

Scala del volantino

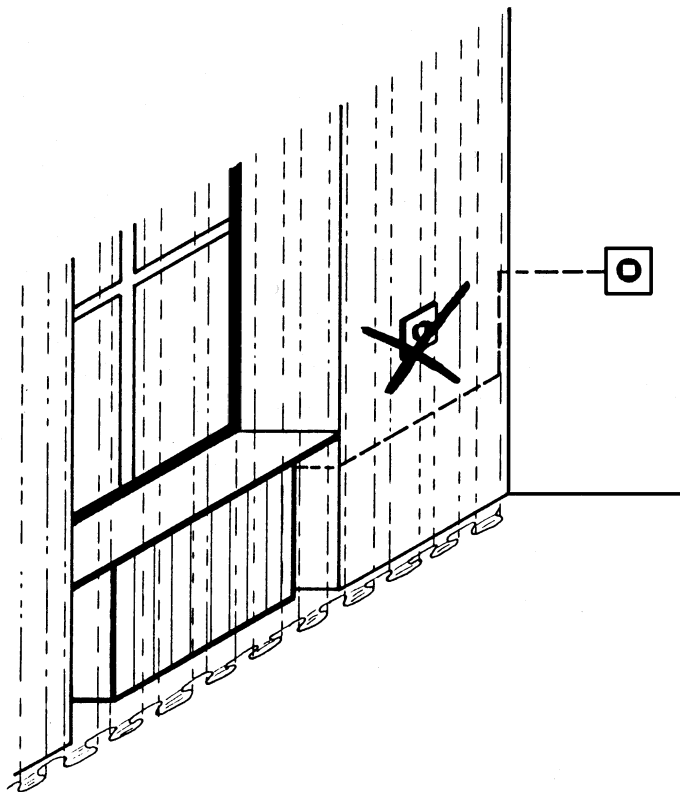
1 7555 00 20 fermatubo a chiodo per il montaggio dei capillari

Accessori

Fare attenzione a non piegare o danneggiare il capillare durante il montaggio per non pregiudicarne il funzionamento. Non fissare il capillare in prossimità di tubi del riscaldamento, di radiatori o fonti di calore.

Prestare attenzione affinché l'elemento sensore e di regolazione non venga coperto da tendaggi o altre coperture.

Montaggio



Montaggio

1. Svitare il cappuccio a vite o il comando manuale dal corpo della valvola termostatica. (figura 1)

2. Inserire il coperchio sulla valvola termostatica e serrare a mano il dado per raccordi. (figura 2)

Il capillare può essere incassato nella fessura presente. (figura 3)

3. Fissare, con il materiale accluso alla confezione, la testa termostatica alla parete, tenendo in considerazione la lunghezza del capillare e prestando attenzione che la freccia sulla piastra di base (in fianco all'indicazione colorata) sia rivolta verso l'alto. (figura 4)

4. Se il capillare fosse troppo lungo, questo può essere avvolto intorno alla piastra base. (figura 5)

Se il capillare non viene fatto passare in particolari coperture o zoccoli del pavimento può essere fissato con i fermatubo a chiodo (codice 1 7555 00). Per il fissaggio in canaline incassate consultare il punto 6.

5. Fissare la copertura in modo che l'indicazione sia in corrispondenza della freccia sulla piastra base e indichi verso l'alto. (figura 6)

6. Montaggio del capillare in una canalina incassata

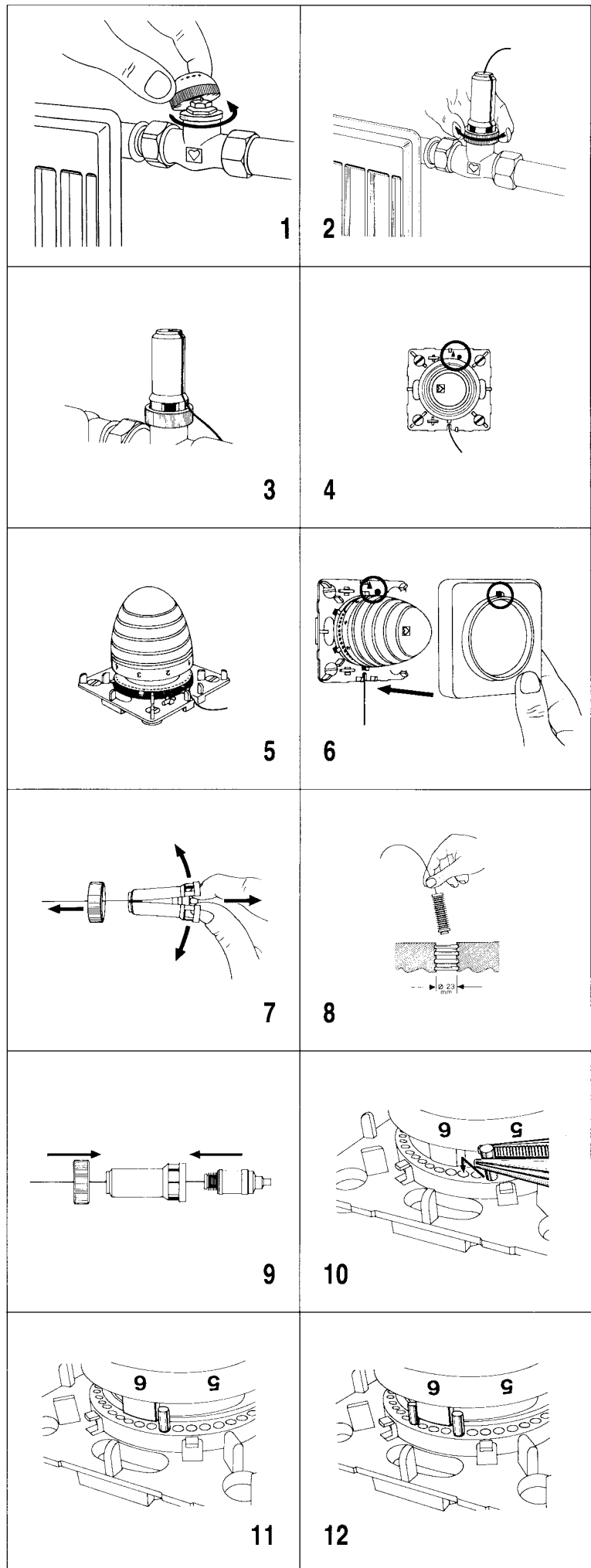
La testa termostatica con la piastra base possono essere anche montati in una scatola incassata.

Il soffietto del coperchio viene infilato attraverso un tubo con diametro interno di 23 mm. Le parti in plastica dovranno prima essere smontate come segue (figura 7):

- Tirare indietro il dado per raccordi.
- Allargare la bussola intagliata e tirare fuori la parte isolante e il soffietto.
- Togliere ora tutte e tre le parti in plastica.

Dopo aver infilato il tutto (figura 8) le parti in plastica dovranno essere rimontate nella giusta successione, cominciando con il dado per raccordi. La parte isolante dovrà innestarsi nell'altezza intagliata (figura 9).

Quindi rimontare il coperchio sulla valvola termostatica come descritto sopra.



Possibilità di regolazione

Due fermi d'acciaio sulla piastra base permettono di limitare il campo d'impiego. È possibile anche bloccare il funzionamento ad un valore determinato.

Procedura:

- Togliere la piastra di copertura.
- Impostare il valore desiderato.
- Inserire un fermo prima o dopo la battuta del volante, a seconda se si vuole limitare il valore in alto o in basso. (figure 10 e 11)
- Rimettere la copertura come descritto al punto 5.

Se si deve bloccare la testa termostatica ad una temperatura determinata inserire tutti due i fermi, uno immediatamente prima ed uno immediatamente dopo la battuta del volante (figura 12).